

Instruktionsbog

For

Væskespreder model 7.1 - 7.2 - 7.3 -7.4 -7.5

Fra serienummer 101



Saltnex

Saltnex ApS - Nyholmsvej 7, DK 8930 Randers NØ - CVR: 37629782 - Tlf: +4521267639
Mail: hc@saltnex.dk - lene@saltnex.dk - www.saltnex.dk



Forord:

Denne instruktionsbog indeholder vigtige oplysninger om sikkerhed, betjening og vedligehold. Ved korrekt anvendelse og regelmæssig vedligeholdelse kan maskinen arbejde tilfredsstillende i mange år.

Læs denne instruktionsbog igennem før du begynder at bruge maskinen. Bogen skal opbevares i nærheden af maskinen, så den altid er ved hånden. Maskinen må kun betjenes af personer, som har den nødvendige indsigt i brugen af denne maskintype.

Oplysninger i denne instruktionsbog er baseret på de informationer, som var til rådighed på udgivelsestidspunktet.

Produktbeskrivelse:

Rammen er opbygget i bukket fladstål, hvor der på særlig belastede punkter indgår højstyrke stål. Overfladebehandlingen er C4 kvalitet.

Tankene er på 350 liter, fremstillet i kraftig og solid polyethylen, designet med rumopdelt/bølgebryder, så væske kan bevæge sig mindst mulig under kørsel.

Pumpen er af membrantypen, derved sikres det at væske ikke kommer til pumpens vitale dele. Den er ligeledes udstyret med suge membran og trykkudligner samt sikkerhedsventil mod overbelastning.

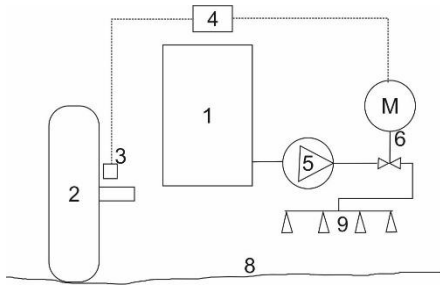
Ventilsystemet med flowmåler- regulering og sektionsventiler er af kemikalieresistent kunststof, alt fittings og slanger er af samme type.

Spreaderbom og beslag er fremstillet af rustfri stål, bommen er konstrueret på en sådan måde, at den yder beskyttelse for rør og dyser.

Dyser og rør er fremstillet i plastmateriale.

Trailer er med eller uden påløbsbremses og godkendt lygte udstyr.

Princip:



Saltnex sprederen er et apparat til spredning af saltopløsning på veje og stier samt rengøring af disse. Den er båret eller trukket af en traktor og omfatter en tank (1) til opløsningen, hvor en pumpe (5) kan føde opløsningen til en sprederbom (9) gennem en motorventil (6) med en mikrocomputer (4) og en aftaster (3), der måler omdrejningstallet på køretøjets hjul (2), derefter kan kørehastigheden beregnes, og i afhængighed af denne kan ventilen (6) indstilles til en ønsket værdi for størrelsen af den udsprede mængde pr. kvadratmeter underlag (8).

Produktbeskrivelse:

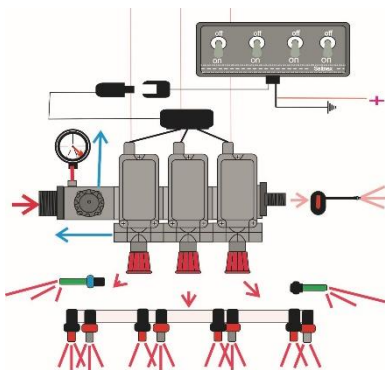
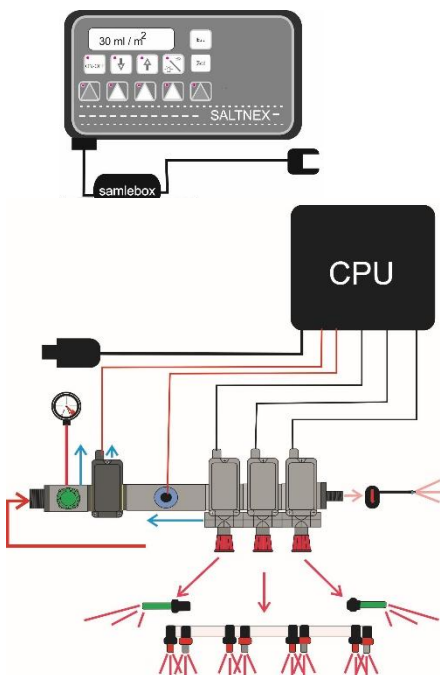
Mikrocomputeren er monteret på sprederen i dertil indrettet maskinhus i et tæt plastkabinet, dens software styrer motor og sektionventilerne, der sørger for, at den indtastede mængde pr. kvadratmeter gives underordnet kørehastighed.

Betjenings/informationspanelet er monteret i traktorens førerhus, hvorfra der indstilles den ønskede mængde samt spredebredden.

Systemet tændes med tryk på on/off tasten, med piltasterne indtastes den ønskede mængde med step på 5 ml. pr. tryk op eller ned. Med spredertasterne vælges spredebom eller sidedyser fra eller til.

I displayet vælges mellem visning af spredemængde eller kørehastighed.

Sprederen kan også leveres med manuelbetjening, hvor reguleringsventilen på maskinen indstilles til den ønskede mængde. Fjernbetjeningen i førerhuset er udelukkende en on/off betjening. Maskinen regulerer ikke efter hastighed.





Betjeningsbeskrivelse:

Filter monteret mellem tank og pumpe for optagelse af eventuelle urenheder, SKAL RENSES DAGLIG. Drej gul lukkehane til venstre for afmontering, derved bliver der lukket for væsken fra tank, derefter skrues dækslet af og filteret udtages for rensning.



Påfyldningskobling med hane, slange fra ekstern tank/pumpe monteres, derefter åbnes hanen for påfyldning. HUSK AT LUKKE HANEN FØR AFTAGNING AF SLANGE.



Kobling til blomstervandesystem/ ekstern pumpning af væske. VÆR OPMÆRKSOM PÅ, AT MASKINEN SKAL VÆRE STANDSET VED AFTAGNING AF SLUTDÆKSEL, TRYKKET ER PÅ 3 BAR VED IGANGSAT MASKINE.



Manometer til brug for justering af væskemængde, ved maskiner monteret med manuel styring.

Ved maskiner med CPU/computerstyring er manometeret der kun for en orientering om tryk i maskinens system.



Betjeningsbeskrivelse:

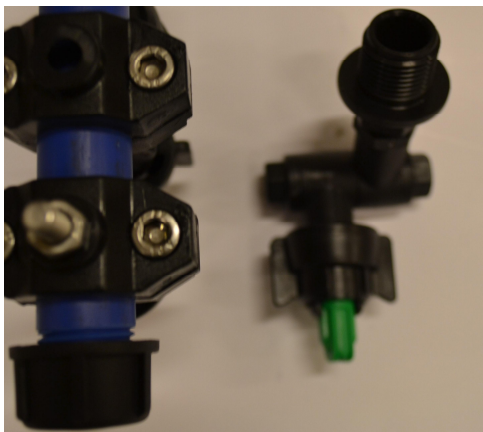
Pumpe udstyret med suge membran og vind kedel for jævn væsketryk. Som sikkerhed for overbelastning er pumpen udstyret med en sikkerhedsventil på 20 bar.

På pumpens bagside er monteret et olieglas. OLIE STANDEN SKAL ALTID STÅ MIDT I GLASSET.

(Se separat manual for pumpe)



Maskinen er udstyret med en hovedbom på 1 m., hvor der er monteret 8 stk. dyser. De første 4 stk. starter spredningen, så snart maskinen er aktiveret. De sidste 4 stk. følger efter, så snart arbejdsstrykket passerer ½ bar, dyserne kan afmonteres uden brug af værktøj, blot ved at dreje dyser holderne. Dyserne er kalibreret sammen med ventilsystemet.



Sidedyserne er som standard kalibreret til en meter. Der er mulighed for at vælge dyser med en anden arbejdsbredde. DET KRÆVER DOG EN NY KALIBRERING AF VENTILSYSTEMET FRA EN SERVICE TEKNIKER.



Sikkerhedsforanstaltninger:

Ved montering af trailermodellen vær opmærksom på, at støttehjul er hævet, parkeringsbremsen er løsnet, der er monteret splitring i træknagle samt olieslange og lysstik er monteret korrekt .

Ved afmontering start med at aktivere håndbremsen.



Ved liftophængte modeller, vær opmærksom på at nagle og splitter er monteret korrekt, sørg for at traktoren er standset.



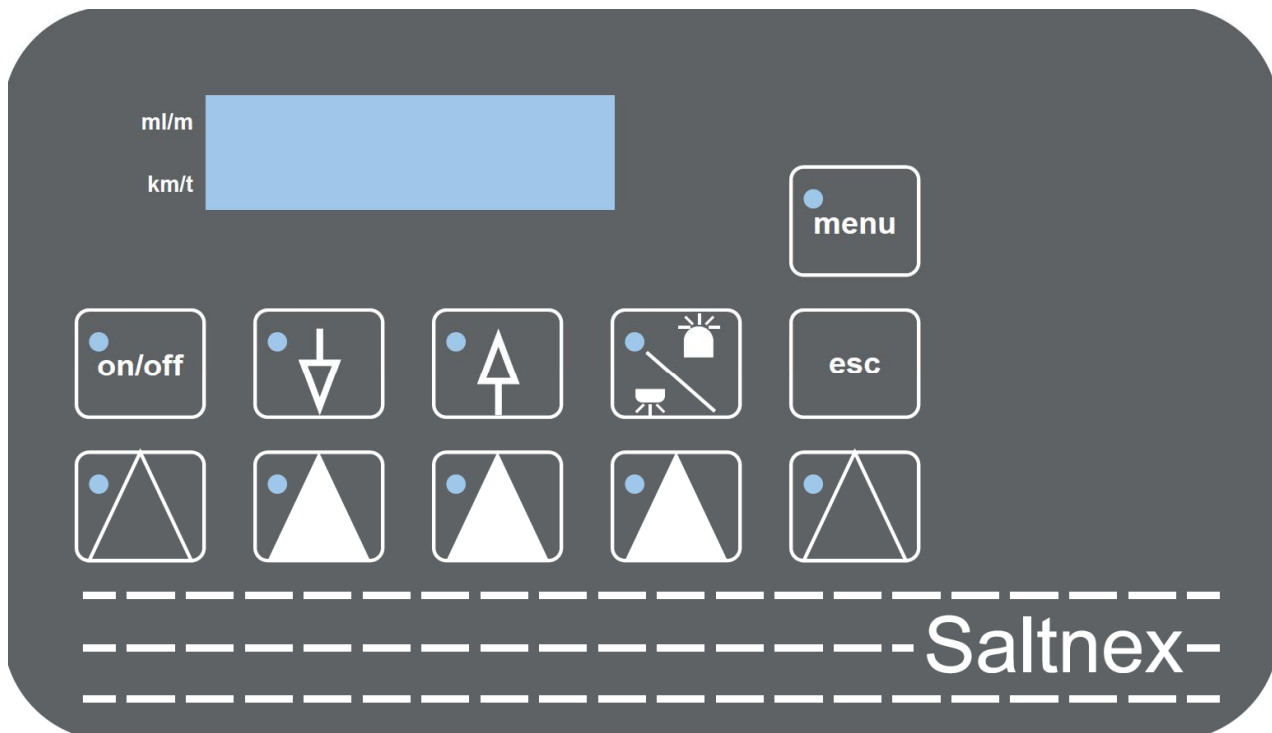
Vær omhyggeligt og påpasselig ved montering, traktoren skal være standset, da hydraulikken arbejder med omkring 200 bar, når det er aktiveret.



Ved maskiner, der er monteret med PTO aksel, skal traktoren være standset ved montering. Kæde for beskyttelse af rør skal monteres

INGEN MÅ VÆRE IMELLEM TRAKTOR OG MASKINE NÅR PTO AKSLEN ER AKTIVERET.

Betjeningsvejledning for fjernbetjeningen:



Beskrivelse af betjeningstaster

En lysdiode i den enkelte betjeningstast lyser, når funktionen knyttet til tasten er aktiveret.



Starter og stopper for udspreddingen.



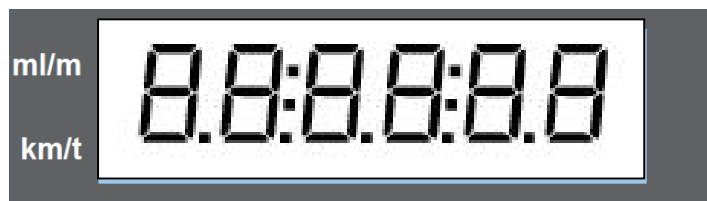
NED og OP tasterne benyttes til at bladere mellem de forskellige displays. Samt til at ændre værdier.



Tænd sluk for arbejdslys/Blink

Beskrivelse af display

Display'et har baggrundsbelysning som slukker automatisk, hvis der ikke er registreret tastetryk på Monitoren eller elektrisk signal på Jobcomputeren i 10 minutter.



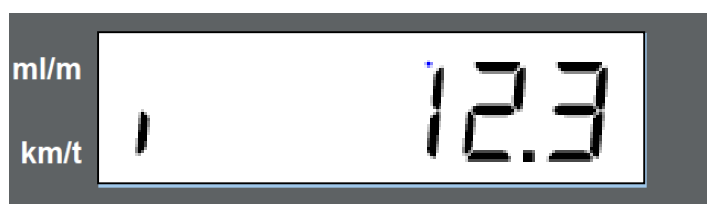
Figur 1 : Display med alle segmenter "tændte". DER ER KUN LYS I DISPLAYT NÅR MASKINEN ER TILKOBLET

Symboler placeret på venstre side af displayet angiver typen af information der vises:

Visning af dosering (ml/m²)



Visning af aktuel hastighed (km/h)



Betjeningsvejledning

Når strøm tilsluttes, opstartes styringen og displayet vil vise produkt-id og dernæst sw-version.

Når display skifter til visning af dosering, er styringen klar.

Dosering





Display visning af dosering



Udspreddning startes ved tryk på , og displayet viser den aktuelle (målte) doseringsværdi.



Den ønskede dosering ændres ved tryk på  hhv. . For hver tryk ændres doseringen +/- 5ml/m². Ønsket dosering vises i 3 sekunder hver gang der trykkes på en af pile-tasterne, før displayet automatisk vender tilbage til visning af aktuel dosering eller aktuel hastighed.




Aktivisering af sektionsventiler, RØD DIODE LYSER NÅR EN SEKTION ER AKTIVERET

Visning af aktuel hastighed







Display visning af aktuel hastighed

Når display viser den aktuelle doseringsværdi vil tryk på  skifte til visning af aktuel hastighed.

Nyt tryk på  tasten skifter displayet tilbage til visning af dosering.

Spredetest



Spredetest (eller manuel dosering) kan udføres når maskinen holder stille (ingen hjulpulser) og aktiveres ved at holde tasterne  og  nedtrykket samtidig i 2 sekunder.

Når spredetest er aktiveret lyser dioderne i tasterne  og .

Spredetest afsluttes ved at trykke på .

Opsætning






Adgang til opsætning af maskinen fås ved at holdes tasterne  og  nede samtidig i 2 sekunder, og display for indtastning af kode fremkommer:



Der skal indtastes en kode afhængig af hvad der skal indstilles:

Kode 1 : Indtastning af hjulkonstant.



 og  anvendes til at vælge kode nummer, og tast  aktiverer menuen.



 bruges til at fortryde en indtastning og til at forlade en opsætningsmenu.

Kode 1: Indtastning af hjulkonstant

Indtastning af hjulkonstant kan ske manuelt



Eksempel: hjulkonstant = 50.00

Ved montage med magnet og hjulføler Eksemlet på hjulomkreds:
250 cm og der påsættes 6 stk. magneter $250 : 6 = 41,66$

Ved montage med optokobler: 8000 pulser fra køretøjets speedometer pr. km/t
1 km = 100.000 cm. $100.000 \text{ cm} : 8000 = 12,50 \text{ cm}$ Værdien er 12,50

Model- Modell:	Serienummer-Serial-Seriell:
Vægt-Weight-Gewicht :	Totalvægt-Totalvægt-Gesamtgewicht :
PTO: 540 l/min	EI-Power-energie: 12V
	Hydraulik-Hydrauliss 20-30 l/min. 200bar

Saltnex ApS Nyholmsvej 7 8930 Randers NØ.
Denmark. tlf: +45 27108814, www. saltnex.dk

Model & typebetegnelse:

Model: model og type

Serienummer: fortløbende efterfulgt af produktionsår.

Vægt. Nettovægt på maskinen.

Totalvægt: vægt udregnet med saltlage

PTO: Er maskinen monteret med PTO aksel er omdrejningerne 540 / min.

Det elektriske system på maskinen er baseret på 12V.

Hydraulikken på maskinerne kræver mellem 20 og 30 L/min, ved 200 bar.

Maskinen er CE mærket.

Serienummer er ligeledes hugget i maskinens stel. Placeret ved siden af skiltet.

Ophavsret:

Saltnes Aps DK 8930 Randers har ophavsretten til denne tekniske dokumentation.

Teknisk dokumentation består af:

Instruktionsbog

Reservedelsbog.

Garanti og ansvar:

De almindelige salgs-leveringsbetingelser gælder. Garanti- og erstatningsansvar er ikke gældende ved person og tingskader, hvis skaderne er følger af: usagkyndig montage eller betjening, brug af spreder med defekte sikkerhedsanordninger, manglende vedligehold, manglende overholdelse af henvisninger samt usagkyndig udførte reparationer.

EU-overensstemmelseserklæring

Fabrikant: Saltnex.
Adresse: Nyholmsvej 7
8930 Randers NØ
Denmark.

Erklærer hermed at:

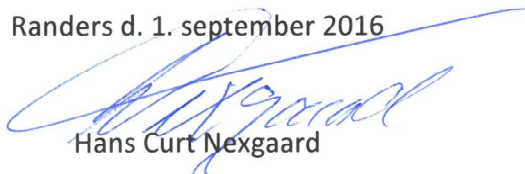
Fabrikatas navn: Saltnex
Model: væskespredere til glatførebekæmpelse
Type: model 7.1 - 7.2 - 7.3 - 7.4- 7.5
Årgang: fra 2016

Er i overensstemmelse med maskindirektivets bestemmelser 2006/42/EF og 99/37/EF med national lovgivning, der omsætter disse direktiver.

Er i overensstemmelse med lavspændingsdirektivet 2014/30/EU

Foretages der ændringer på maskinen, der ikke er godkendt af os bortfalder denne erklæring.

Randers d. 1. september 2016



Hans Curt Nexgaard

Projektleder.